



ตอยคำ

รายงานความยั่งยืน โรงงานหลวงอาหารสำเร็จรูปที่ ๑ (ฝาง)

“เกษตรเพื่อชุมชน ผลิตผลเพื่อคนไทย”



ประวัติของโรงงานหลวงอาหารสำเร็จรูปที่ ๑ (ฝาง)

ก่อตั้งราวปีพ.ศ. ๒๕๑๕ และเป็นโรงงานหลวงฯ แห่งแรกที่ก่อตั้งขึ้นตามแนวพระราชดำริของพระบาทสมเด็จพระปรมินทรมหาภูมิพลอดุลยเดช เพื่อแก้ไขปัญหาความเดือดร้อนและทุกข์ยากของราษฎร การถูกพ่อค้าคนกลางกดราคา โดยระยะแรกของการดำเนินการ โรงงานมีลักษณะเป็นเพียงรถยนต์ดัดแปลงให้เป็นโรงงานเคลื่อนที่เพื่อออกรับซื้อผลผลิตจากเกษตรกร ต่อมาได้ใช้อาคารของโรงเรียนตำรวจตระเวนชายแดนเป็นโรงงานชั่วคราวเพื่อรับซื้อผลผลิตจากเกษตรกรในราคายุติธรรม หลังจากนั้นจึงได้มีการสร้างโรงงานหลวงอาหารสำเร็จรูปขึ้นในบริเวณตลาดร่มเกล้า และสหกรณ์แม่อนเดิม จนกระทั่งการก่อสร้างโรงงานหลวงอาหารสำเร็จรูปแล้วเสร็จ คณะผู้บริหารจึงได้แบ่งบุคลากรออกเป็น ๓ ฝ่ายหลัก คือ ผู้จัดการที่มีความรู้เรื่องการถนอมอาหาร เจ้าหน้าที่ควบคุมคุณภาพ และช่าง



การดำเนินงานจะมีลักษณะเป็นแบบการพัฒนาชนบท ซึ่งจากประวัติความเป็นมา มักจะเริ่มต้นด้วยการพัฒนาท้องที่ มีการจัดตั้งสถานีอนามัยชั้นสองและศูนย์โภชนาการเด็ก เพื่อส่งเสริมสุขภาพอนามัยของคนในชุมชนควบคู่กันไปด้วย ถือได้ว่าเป็นการสะท้อนแนวความคิดด้านการช่วยเหลือประชาชนพื้นที่สูงของพระบาทสมเด็จพระปรมินทรมหาภูมิพลอดุลยเดช



ในปีพ.ศ. ๒๕๑๕ และ ๒๕๔๙ โรงงานหลวงอาหารสำเร็จรูปที่ ๑ (ฝาง) ได้ประสบภัยพิบัติครั้งใหญ่ถึง ๒ ครั้ง ครั้งแรกได้เกิดอุทกภัยขึ้นเมื่อวันที่ ๑๓ - ๑๕ พฤศจิกายน พ.ศ. ๒๕๑๕ และในครั้งที่สอง ได้เกิดอุทกภัยและดินโคลนถล่มขึ้นเมื่อวันที่ ๘ - ๑๑ ตุลาคม พ.ศ. ๒๕๔๙ ซึ่งในครั้งนี้ได้สร้างความสูญเสียครั้งใหญ่ให้กับโรงงานหลวงฯ และพื้นที่โดยรอบ รวมทั้งประชาชน จำนวน ๑๕ หมู่บ้าน ได้รับความเดือดร้อนเป็นจำนวนมาก เกิดสภาวะขาดแคลนอาหาร และน้ำดื่ม โรงงานหลวงฯ ที่ ๑ ซึ่งเป็นโรงงานเพียงแห่งเดียวที่ตั้งอยู่ในพื้นที่ประสบภัย จึงได้ผลิต “น้ำดื่มตราดอยคำ” ขึ้น ออกแจกจ่ายเพื่อบรรเทาความทุกข์ยากของผู้ประสบภัยในครั้งนั้น และเป็นผลิตภัณฑ์ออกจำหน่ายภายใต้ตราสัญลักษณ์ “ดอยคำ” จวบจนปัจจุบัน

ภายหลังอุทกภัยครั้งนี้ สำนักงานทรัพย์สินส่วนพระมหากษัตริย์ในฐานะที่เป็นหุ้นส่วนใหญ่ของบริษัท ดอยคำ ผลิตภัณฑ์อาหาร จำกัด จึงวางแนวทางการดูแลฟื้นฟูโรงงานหลวงอาหารสำเร็จรูปที่ ๑ (ฝาง) เป็น ๔ ด้าน ได้แก่ ด้านงานการผลิตและการฟื้นฟูโรงงาน ด้านการเรียนรู้ ด้านธุรกิจสนับสนุน และงานด้านงานพิพิธภัณฑ์ โดยเริ่มเปิดดำเนินการผลิตอีกครั้งในเดือน พฤษภาคม ปีพ.ศ.

สารจากผู้บริหาร



นายพิพัฒพงศ์ อิศรเสนา ณ อยุธยา
กรรมการผู้จัดการใหญ่



เรื่อง นโยบายความรับผิดชอบต่อสังคม

บริษัท ต๋อยคำผลิตภัณฑ์อาหาร จำกัด ผู้ผลิตและจัดจำหน่ายผลิตภัณฑ์อาหารแปรรูปจากเมล็ดพืชเกษตร ดำเนินธุรกิจด้วยความรับผิดชอบต่อสังคมและสิ่งแวดล้อม ควบคู่ไปกับการพัฒนาความกินดีอยู่ดีของเกษตรกร ผู้บริโภค คู่ค้า และพนักงาน บนพื้นฐานของความเป็นธรรม โปร่งใส สามารถตรวจสอบได้ มีจริยธรรม เคารพต่อหลักสิทธิมนุษยชน มุ่งเน้นต่อความต้องการและความคาดหวังของผู้มีส่วนได้เสีย

บริษัทฯ มุ่งเน้นการผลิตและพัฒนาผลิตภัณฑ์อาหารที่มีคุณภาพ สร้างความพึงพอใจและความปลอดภัยกับผู้บริโภค พัฒนานาพนักงานให้มีคุณภาพชีวิตที่ดีและมีจิตสำรวมต่อพัฒนาเกษตรกรรมและผลผลิตที่มีคุณภาพ พัฒนารูมรสนให้กินดีอยู่ดีภายใต้หลักปรัชญาของเศรษฐกิจพอเพียง โดยปฏิบัติตามกฎหมาย ข้อกักหนัด และแนวทางปฏิบัติที่เกี่ยวข้อง รวมทั้งมุ่งมั่นพัฒนา ปรับปรุง เพื่อสร้างรากฐานของความรับผิดชอบต่อสังคมอย่างต่อเนื่องและยั่งยืน

ประกาศ ณ วันที่ ๑๕ กุมภาพันธ์ พ.ศ. ๒๕๖๑

(ลงชื่อ) 

(นายพิพัฒพงศ์ อิศรเสนา ณ อยุธยา)

กรรมการผู้จัดการใหญ่ และประธานเจ้าหน้าที่บริหาร

แนวทางในการดำเนินธุรกิจจึงยึดหลัก
ความเป็นธรรมต่อคน ๔ ฝ่าย

- พนักงาน ต้องอยู่ดีกินดีเสียก่อน เขาจึงจะช่วยเหลือคนอื่น

- เป็นธรรมต่อเกษตรกรหรือSupplier หมายความว่า ต้องส่งของที่มีคุณภาพเท่านั้น ซึ่งในส่วนนี้ ถือเป็นการสอดแทรกการสอนให้เกษตรกรรู้จักความซื่อสัตย์ ที่ต้องส่งของมีคุณภาพให้กับดอยคำจริงๆ โดยดอยคำมีทีมงานที่ลงไปสอน และส่งเสริมให้เกษตรกรรู้จักเรื่องของเกษตรสมัยใหม่ และเกษตรประณีต เพื่อสร้างผลผลิตที่ดีมีคุณภาพไปพร้อมๆ กันด้วย

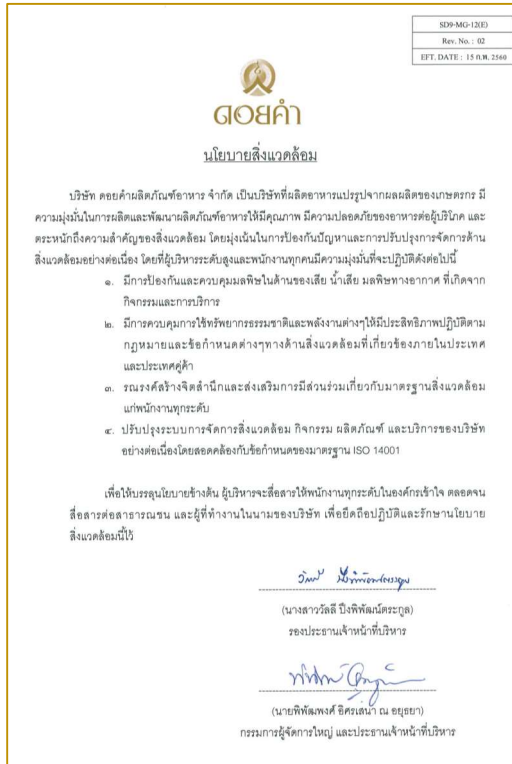
- เป็นธรรมต่อผู้บริโภค สินค้าของดอยคำ ต้องได้ “มาตรฐานสากล” ในราคาที่จับต้องได้

- เป็นธรรมต่อสิ่งแวดล้อม



นโยบาย / วิสัยทัศน์ และพันธกิจของบริษัท

• นโยบายสิ่งแวดล้อม



- มุ่งมั่นพัฒนา “องค์กร” ให้มีระบบการทำงานที่สูงประสิทธิภาพ ตามมาตรฐานสากลเพื่อให้เกิดความพร้อมเพื่อสร้างนวัตกรรม
- มุ่งมั่นพัฒนา “ห่วงโซ่การผลิต” โดยมี “คน” เป็นศูนย์กลางเพื่อให้มีคุณภาพที่เหมาะสมและเพียงพอที่จะก้าวไปสู่ความยั่งยืนร่วมกัน
- มุ่งมั่นพัฒนา “ผลตอบแทน” ให้เป็นคุณค่าที่เป็นประโยชน์สุขต่อทุกผู้เกี่ยวข้อง
- มุ่งพัฒนา “องค์ความรู้” จากการประยุกต์ใช้ศาสตร์พระราชาและถ่ายทอดเผยแพร่ให้เกิดเป็นต้นแบบในการปฏิบัติทั้งในระดับประเทศและสากล

• วิสัยทัศน์

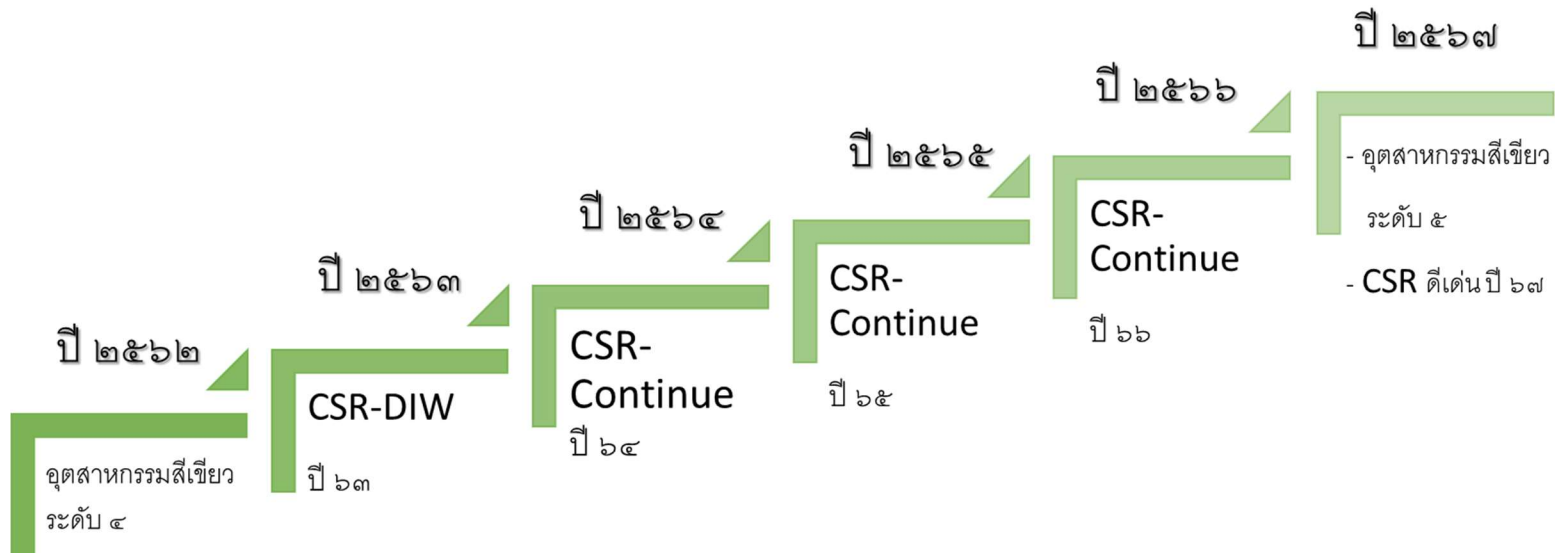
เป็นต้นแบบของธุรกิจเพื่อสังคมภายใต้ศาสตร์พระราชาที่พัฒนาสร้างสรรค์สินค้าจากชุมชนด้วยคุณภาพระดับโลก เพื่อประโยชน์-สุขของสังคมโดยรวม

• พันธกิจองค์กร

- มุ่งมั่นพัฒนา “คน” ทั้งภายในและภายนอกองค์กรที่เกี่ยวข้องให้มีความเป็นมืออาชีพ ภายใต้สำนึกของจิตอาสา มีความพอเพียงเป็นภูมิคุ้มกันในการก้าวสู่ความยั่งยืน



Road map แนวทางการพัฒนาที่ยั่งยืน: โรงงานหลวงอาหารสำเร็จรูปที่ ๑ ฝาง



มาตรฐานการรับรองและรางวัลที่ได้รับ



ISO 50001:2011



ISO 14001:2015



HACCP, GMP



ISO 9001:2015



อุตสาหกรรมสีเขียวระดับ 3



ฉลาดคาร์บอน

นวัตกรรมสีเขียว การผลิตที่เป็นมิตรต่อสิ่งแวดล้อม

- ลดการปล่อยก๊าซคาร์บอนไดออกไซด์มากกว่า ๑๐% ในกระบวนการผลิตผลิตภัณฑ์ต่างๆ ดังนี้



น้ำดื่มดอยคำ



สตอร์ว์เบอร์รี่อบแห้ง



มะเขือเทศเชอร์รี่อบแห้ง



บ๊วยหวานอบนุ่ม



แก้วมังกรอบแห้ง

การจัดการด้านสิ่งแวดล้อม และความปลอดภัยขององค์กร

- การจัดการด้านน้ำเสีย
 - น้ำทิ้งที่ผ่านการบำบัดกลับมาใช้ใหม่ในงานภูมิทัศน์ของโรงงาน สามารถนำน้ำกลับมาใช้ใหม่
- การจัดการสิ่งปฏิกูล
 - เปลือกเสาวรส จำหน่ายให้เกษตรกรเป็นอาหารสัตว์สำหรับเลี้ยงวัวนม



- เศษวัสดุคูปที่เป็นขยะย่อยสลายเข้าเครื่องบดย่อย ผ่านกระบวนการหมัก เพื่อทำปุ๋ยใช้ประโยชน์ภายในโรงงาน



- การจัดการด้านพลังงาน

- การหุ้มฉนวนท่อและตู้อบแห้ง เพื่อรักษาอุณหภูมิ ลดการสูญเสียพลังงาน
- การใช้พลังงานสะอาด (แก๊ส LPG) เป็นเชื้อเพลิง Boiler



- การใช้น้ำ

- น้ำที่ผ่านการ Cooling เข้าเครื่อง Cooling Tower กลับมาใช้ซ้ำ (ไลน์เข็มชั้นและกระป๋อง)



- การใช้ไฟฟ้า

- การเปลี่ยนหลอดไฟภายในโรงงานให้เป็น หลอดไฟ LED
- หลังคาโรงงานมุงด้วยกระเบื้องเผา บุฉนวนใยแก้วกันความร้อนจากภายนอก ทำให้ภายในอาคารเย็น



- การซ้อมแผนฉุกเฉิน

- การฝึกอบรมและการฝึกซ้อมแผนอพยพแผ่นดินไหว โดยเทศบาลตำบลเวียงฝาง เมื่อวันที่ ๒๙ กันยายน ๒๕๖๑

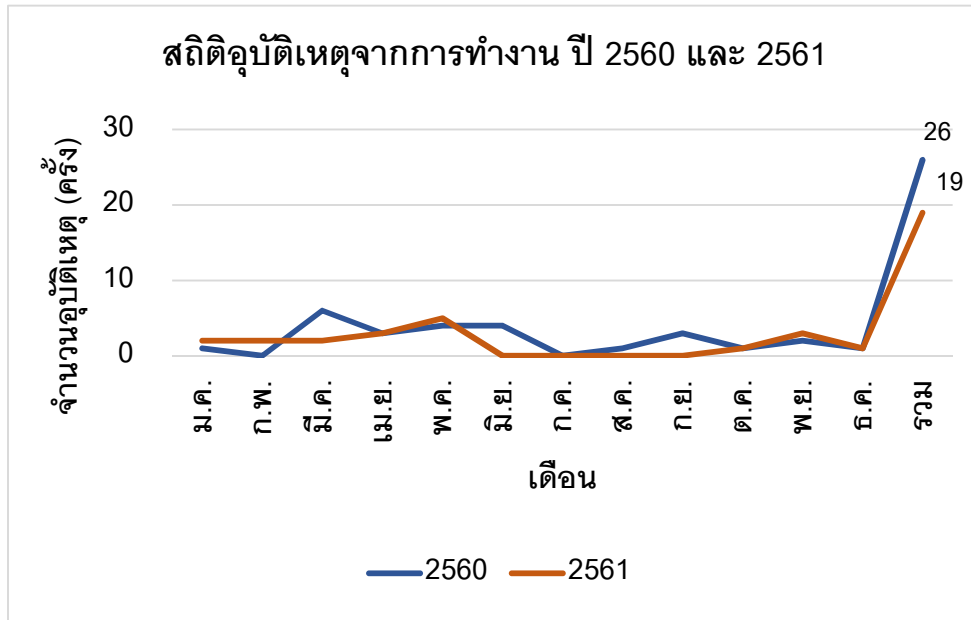


- การฝึกซ้อมดับเพลิงและฝึกซ้อมอพยพหนีไฟ โดยเทศบาลตำบลเวียงฝาง เมื่อวันที่ ๑ ตุลาคม ๒๕๖๑ และมีบุคลากรของโรงงานหลวงฯ ที่เข้าร่วมการฝึกทั้งหมด ๒๒๗ คน



- สถิติด้านความปลอดภัยในการทำงาน

สรุปสถิติอุบัติเหตุจากการทำงาน ปี ๒๕๖๐ เทียบกับปี ๒๕๖๑ เกิดอุบัติเหตุลดลง ร้อยละ ๒๖.๙๒

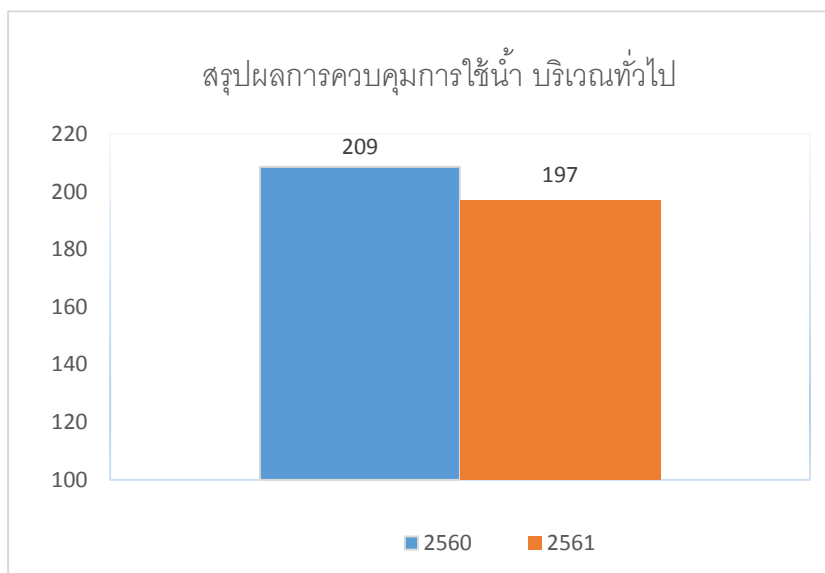


กิจกรรมโครงการด้านสิ่งแวดล้อม ปี ๒๕๖๑

1.ควบคุมการใช้น้ำในบริเวณทั่วไป ไม่เกิน ๒๕๐ ลบม./ปี

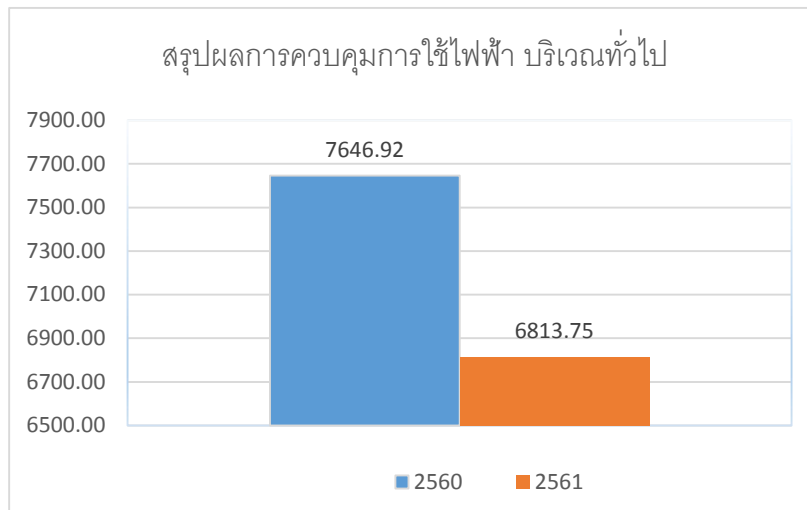
ผลการดำเนินการควบคุมการใช้น้ำบริเวณทั่วไป ได้ตามเกณฑ์ที่ตั้งไว้ และมีการใช้น้ำลดลงจากปี ๒๕๖๐ ร้อยละ

๕.๗๔



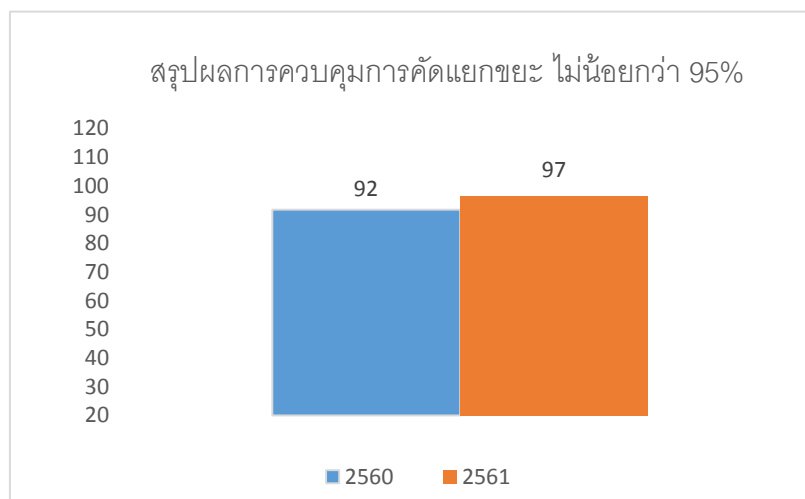
2.ควบคุมการใช้ไฟฟ้าในบริเวณทั่วไป ไม่เกิน ๙,๕๐๐ ยูนิต/ปี

ผลดำเนินการควบคุมใช้ไฟฟ้าในบริเวณทั่วไป อยู่ในเกณฑ์มาตรฐานตั้งไว้และสามารถลดการใช้ไฟฟ้าจากปี ๒๕๖๐ ได้ ๘๓๓.๑๗ ยูนิต/ปี



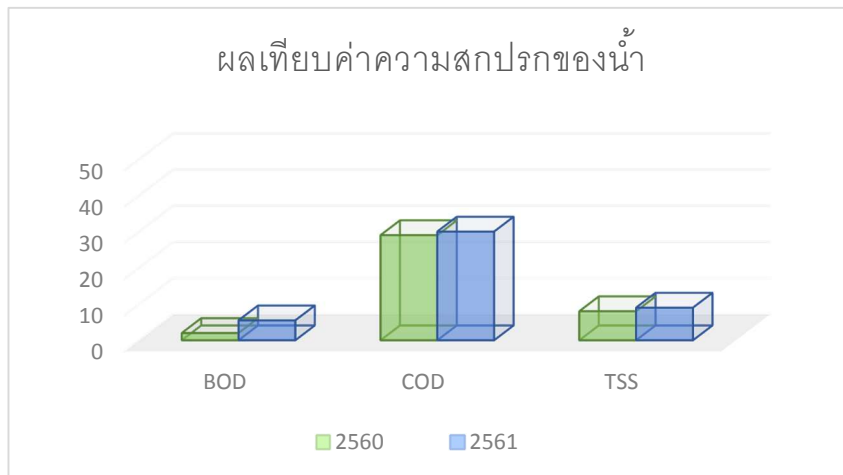
3.ควบคุมการกำจัดของเสีย

การคัดแยกของเสียอย่างถูกต้องของพนักงาน ไม่น้อยกว่า ๙๕ % ของจำนวนครั้งที่ตรวจสอบผลการดำเนินปี ๒๕๖๑ เพิ่มขึ้น ร้อยละ ๕.๔๓



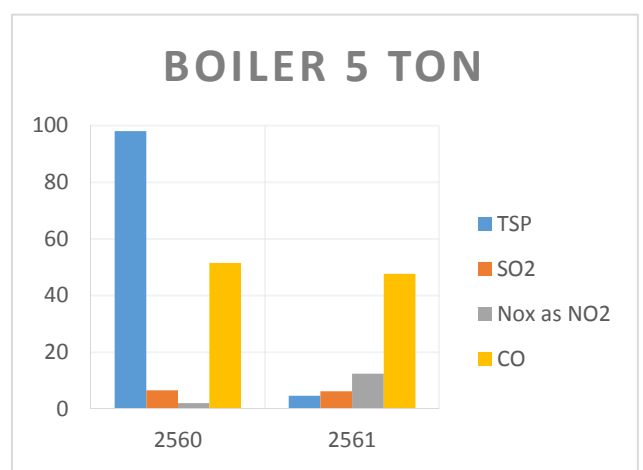
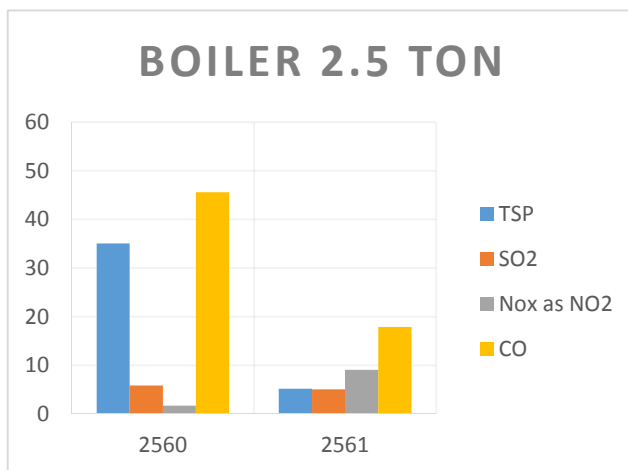
ผลการตรวจวัดคุณภาพสิ่งแวดล้อม

๑.คุณภาพน้ำทิ้ง ผ่านเกณฑ์มาตรฐานกฎหมายกำหนด



หมายเหตุ : ประกาศกระทรวงอุตสาหกรรม เรื่อง กำหนดมาตรฐานควบคุมการระบายน้ำทิ้งจากโรงงาน พ.ศ.๒๕๖๐

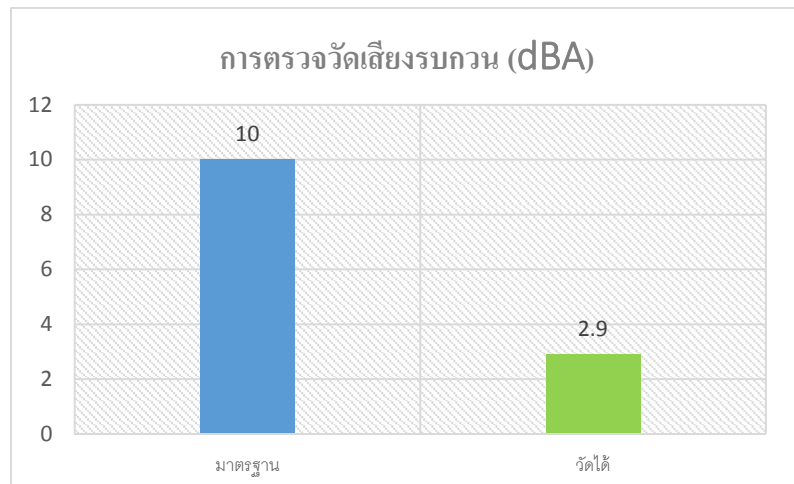
๒.คุณภาพการระบายอากาศของปล่อง Boiler ผ่านเกณฑ์มาตรฐานกฎหมายกำหนด



หมายเหตุ : ประกาศกระทรวงอุตสาหกรรม เรื่อง กำหนดค่าปริมาณของสารเจือปนในอากาศที่ระบายออกจากโรงงาน

พ.ศ.๒๕๔๙

๓. การตรวจวัดเสียงรบกวน จากการทำงานของเครื่อง Cooling Tower ที่ติดกับชาวบ้าน ผลการตรวจวัดได้ ๒.๙ dBA ผ่านเกณฑ์กฎหมายกำหนด ไม่เกิน ๑๐ dBA



หมายเหตุ : ประกาศกระทรวงอุตสาหกรรม เรื่องกำหนดค่าระดับเสียงรบกวนและระดับเสียงที่เกิดจากการประกอบกิจการ
โรงงานพ.ศ.๒๕๔๘

การสร้างวัฒนธรรมสีเขียว

๑. กิจกรรมการสร้างวัฒนธรรมด้านสิ่งแวดล้อม : การรณรงค์และสร้างจิตสำนึกด้านสิ่งแวดล้อม

- การจัดกิจกรรม ประกวดสิ่งประดิษฐ์จากวัสดุเหลือใช้ภายในโรงงาน



- การจัดบอร์ดอนุรักษ์พลังงาน

- กิจกรรมการคัดแยกขยะ



- การประชาสัมพันธ์หน้าเสาธง ทุกวันอังคาร-ศุกร์ (Moring talk)



- การอบรมนโยบาย ข้อกำหนดด้านสิ่งแวดล้อมให้แก่ พนักงาน ผู้รับเหมา เกษตรกร และ ลูกค้า



- กิจกรรม จิตอาสาพัฒนาสิ่งแวดล้อม ลำห้วยบ้านยาง



2.กิจกรรมการสร้างวัฒนธรรมด้านความปลอดภัย

- กิจกรรม Safety Day การประกวดมิโมะชัน “ความปลอดภัยในการทำงาน”



- บอร์ดประชาสัมพันธ์ ด้านความปลอดภัย



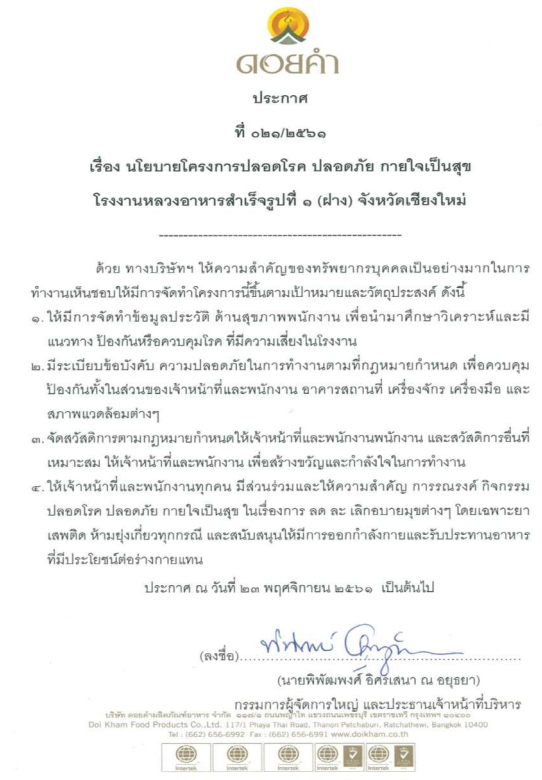
- การอบรมและการประชาสัมพันธ์น้ำเสาดงด้านความปลอดภัย



การมีส่วนร่วมของประชาชน

๑.๑ กิจกรรมการมีส่วนร่วมภายในโรงงาน

• นโยบายโครงการปลอดภัย ปลอดภัย ใจเป็นสุข

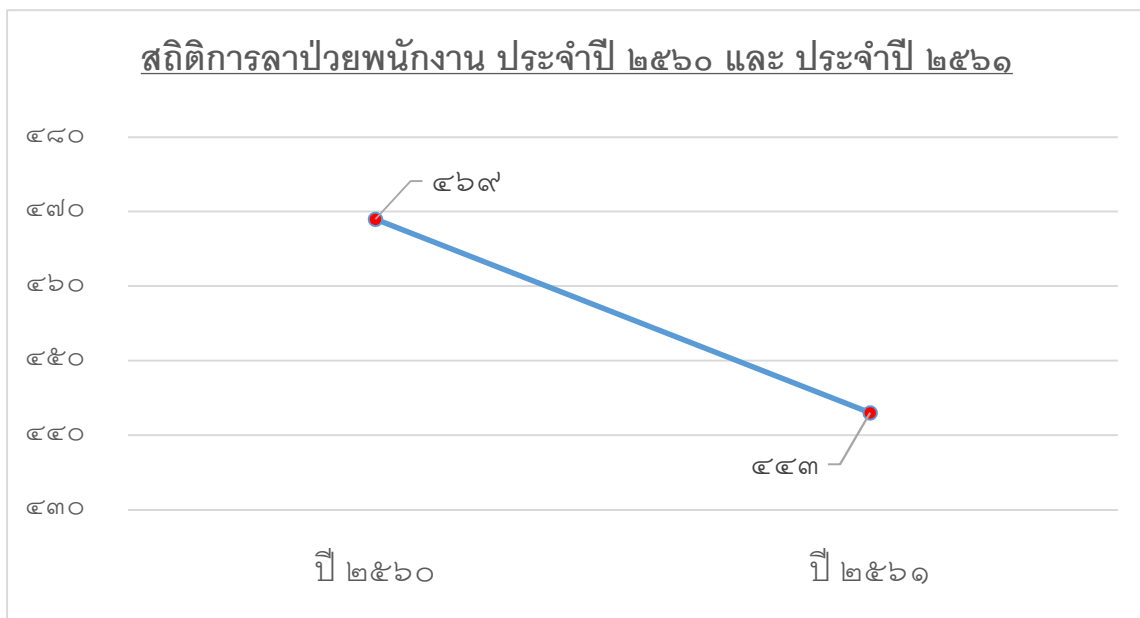


- โครงการขยับกาย สบายชีวี : ส่งเสริมให้พนักงานมีสุขภาพร่างกายที่แข็งแรง สร้างมนุษยสัมพันธ์ที่ดีต่อเพื่อนร่วมงาน และใช้เวลาว่างให้เป็นประโยชน์





สถิติการลาป่วยของพนักงานในปี ๒๕๖๑ ลดลงจาก ปี ๒๕๖๐ (ตามกราฟแสดง สถิติ)



-กิจกรรม “ลดพุง ลดโรค” : ส่งเสริมให้พนักงานที่เข้าร่วมมีสุขภาพที่ดีขึ้น และน้ำหนักตัวที่ลดลง

HAPPY WORKPLACE HAPPY BODY

เมื่อถูกถามว่าใครจะชนะ “ลดพุง ลดโรค”
 ฝั่งรางวัลสุขภาพ รางวัล ๕๕,๐๐๐ บาท
 ฝั่งสุขภาพดีหรือฝั่งที่อ้วนและโรคภัยไข้เจ็บ (ตามงานทั้งหมด)
 และรางวัลพิเศษ (เงินรางวัล)
 ฝั่งไหนที่ The Winner – ๒๙ ธันวาคม ๒๕๖๒ (วันเสาร์)

RULES

1. ผู้เข้าร่วมกิจกรรมจะต้องทำสัญญาบันทึกข้อตกลงกับทีมกิจกรรมก่อนเข้าร่วมกิจกรรม
2. ผู้เข้าร่วมกิจกรรมจะต้องปฏิบัติตามกติกาที่กำหนดไว้
3. ทีมที่ชนะการแข่งขันจะได้รับเงินรางวัลตามที่กำหนดไว้
4. ทีมที่แพ้การแข่งขันจะได้รับเงินรางวัลตามที่กำหนดไว้
5. ทีมที่ชนะการแข่งขันจะได้รับเงินรางวัลตามที่กำหนดไว้
6. ทีมที่แพ้การแข่งขันจะได้รับเงินรางวัลตามที่กำหนดไว้
7. ทีมที่ชนะการแข่งขันจะได้รับเงินรางวัลตามที่กำหนดไว้
8. ทีมที่แพ้การแข่งขันจะได้รับเงินรางวัลตามที่กำหนดไว้
9. ทีมที่ชนะการแข่งขันจะได้รับเงินรางวัลตามที่กำหนดไว้
10. ทีมที่แพ้การแข่งขันจะได้รับเงินรางวัลตามที่กำหนดไว้

ครั้งที่ ๑ วันที่ ๑ เมษายน - ๒๕ ธันวาคม ๒๕๖๒
 ครั้งที่ ๒ วันที่ ๑ กรกฎาคม - ๓๑ ธันวาคม ๒๕๖๒
 ครั้งที่ ๓ วันที่ ๑ ตุลาคม - ๒๕ ธันวาคม ๒๕๖๒

เงินรางวัลรวมสูงสุดที่ได้รับ ๕๕,๐๐๐ บาท แบ่งเป็น
 รางวัลที่ ๑ มูลค่า ๕๐,๐๐๐ บาท
 รางวัลที่ ๒ มูลค่า ๕,๐๐๐ บาท
 รางวัลที่ ๓ มูลค่า ๕,๐๐๐ บาท
 เงินปันผล ๓,๐๐๐ บาท และเงินรางวัลพิเศษ ๓,๐๐๐ บาท

รางวัลพิเศษสำหรับผู้เข้าร่วม: ๓ คน ทีมที่ชนะจะได้รับเงินรางวัล
 รางวัลที่ ๑ มูลค่า ๓,๐๐๐ บาท
 รางวัลที่ ๒ มูลค่า ๒,๐๐๐ บาท
 รางวัลที่ ๓ มูลค่า ๑,๐๐๐ บาท

NEW BODY UNDER CONSTRUCTION. LET'S GET FIT!



HAPPY WORKPLACE HAPPY BODY

รางวัลที่จะได้รับ
 รางวัลที่ ๑ มูลค่า ๑,๕๐๐ บาท
 รางวัลที่ ๒ มูลค่า ๑,๐๐๐ บาท
 รางวัลที่ ๓ มูลค่า ๕๐๐ บาท

ประเภทการแข่งขันแบ่งเป็น ๓ รุ่นดังนี้

- รุ่นแรก (อายุ ๑-๑๗ ปี)
- ที่ ๑ นายกันเกรา ขวัญเมือง
 - ที่ ๒ นางสาวอนงค์นุช นิลแก้ว
 - ที่ ๓ นางสาวอุไรวรรณ นิลแก้ว

- รุ่นที่สอง (อายุ ๑๘-๒๕ ปี)
- ที่ ๑ นายวิลาศ นิลแก้ว
 - ที่ ๒ นายณัฐกร นิลแก้ว
 - ที่ ๓ นายณัฐกร นิลแก้ว

- รุ่นที่สาม (อายุ ๒๖-๓๕ ปี)
- ที่ ๑ นายวิลาศ นิลแก้ว
 - ที่ ๒ นางสาวอนงค์นุช นิลแก้ว
 - ที่ ๓ นางสาวอุไรวรรณ นิลแก้ว

- เงินรางวัลพิเศษ
- ที่ ๑ นายวิลาศ นิลแก้ว
 - ที่ ๒ นางสาวอนงค์นุช นิลแก้ว
 - ที่ ๓ นางสาวอุไรวรรณ นิลแก้ว

ทั้งนี้ในวันเริ่มงานของงาน ๓ แห่ง ๕๐๐๐ รางวัลให้กับทีมที่ชนะการแข่งขันและเงินรางวัลพิเศษ

NEW BODY UNDER CONSTRUCTION. LET'S GET FIT!



-กิจกรรมงานเลี้ยงวันขึ้นปีใหม่



- กิจกรรมประเพณีสงกรานต์ “สืบสานป่าเวณี ปีใหม่เมือง” : พิธีสงฆ์น้ำพระ รดน้ำดำหัวขอพรจากผู้ใหญ่และผู้อาวุโส
ในชุมชน อีกทั้งสร้างความสัมพันธ์อันดีต่อกลุ่มผู้สูงอายุในชุมชน



- โครงการเลือกกิน เลือกใช้ ห่างไกลสารเคมี



- กิจกรรมทำบุญตักบาตร เนื่องในโอกาสพิเศษ



๑.๒ กิจกรรมการมีส่วนร่วมภายนอกโรงงาน

- ด้านศาสนา

- กิจกรรมวันสำคัญทางศาสนา (เชื๋อสายจิ้น) : โดยมีผู้บริหาร เจ้าหน้าที่และพนักงาน ร่วมงานของหมู่บ้านเพื่อสืบสานงานประเพณีของคนไทยเชื้อสายจิ้น



วันตรุษจิ้น



วันสารทจิ้น



วันไหว้ศาลเจ้าบ้าน

-กิจกรรมหล่อเทียนเข้าพรรษาและถวายเทียนพรรษา วันเข้าพรรษา



- กิจกรรมธรรมเสวนา



- ด้านเศรษฐกิจ

- กิจกรรมคั้นลูกใหม่ : เรียนรู้วิถีชาวบ้าน ร่วมกันปลูกพืชสวนครัวและชุดบ่อปลาให้กับโรงเรียนบ้านยาง



- โครงการคัดแยกขยะในชุมชนบ้านยาง: โดยชาวบ้านนำขยะรีไซเคิลที่คัดแยกจากบ้าน มาขายให้กับร้านขายของเก่า ซึ่งทางโรงงานเป็นหน่วยงานกลางประสานงานร้านขายของเก่าและให้ผู้ใหญ่บ้านสื่อสารกับชุมชน เดือนละ ๑ ครั้ง เพื่อสร้างรายได้และลดขยะที่เป็นมลพิษต่อสิ่งแวดล้อม



- ด้านสังคม

- กิจกรรมวันเด็ก : กิจกรรมส่งความสุข แจกของรางวัลให้กับนักเรียนโรงเรียนบ้านยาง



- กิจกรรมต้นกล้าบัญชีสู่วิถีความพอเพียง : โรงงานหลวงฯ ที่ ๑ (ฝาง) ร่วมโรงเรียนบ้านยางและสำนักงานตรวจบัญชีสหกรณ์ที่ ๗ จัดทำโครงการต้นกล้าบัญชีสู่วิถีความพอเพียง เพื่อให้นักเรียนในโรงเรียนรอบโรงงานหลวงฯ รู้วิธีการทำบัญชีครัวเรือน และทราบถึงประโยชน์ของการทำบัญชีครัวเรือน



- กิจกรรมกีฬา ๓๒๙ : โรงงานหลวงฯ เป็นหน่วยงานสนับสนุนน้ำดื่มและอุปกรณ์กีฬาให้กับการแข่งขันและยังเป็นการเชื่อมสัมพันธ์และความสามัคคีระหว่างโรงงานกับหมู่บ้าน



-โครงการ Food Smart Camp : ร่วมกับ มทร.ล้านนา จัดกิจกรรมเพื่อเปิดโอกาสให้นักศึกษาและนักเรียน เรียนรู้และรับฟังประสบการณ์การทำงานจากพนักงานและเจ้าหน้าที่แต่ละแผนกของโรงงาน เพื่อเตรียมความพร้อม และสร้างแรงจูงใจเกี่ยวกับการประกอบอาชีพด้านต่างๆ



- กิจกรรมวันสิ่งแวดล้อมโลก : กิจกรรมการเดินรณรงค์และร่วมกันเก็บขยะบริเวณหมู่บ้านบ้านยาง



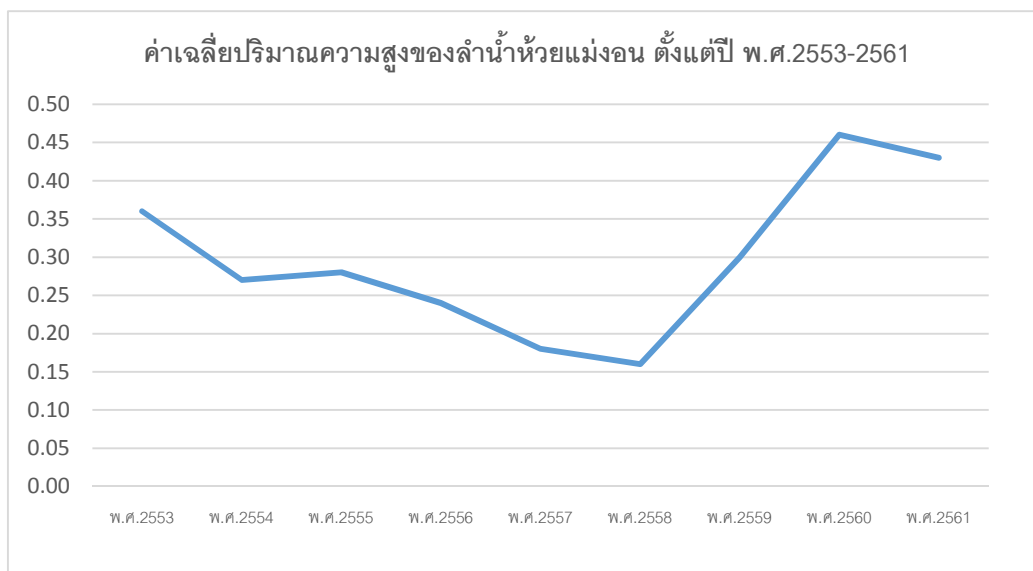
- โครงการสร้างฝายปันน้ำ(ใจ)ให้ผืนดิน : เป็นการสร้างฝายชะลอน้ำร่วมกับหน่วยงานในพื้นที่และชาวบ้าน



- โครงการฟื้นฟูลุ่มน้ำองตามแนวพระราชดำริ ฝายชะลอน้ำ : เกิดการเรียนรู้เรื่องสิ่งแวดล้อมร่วมกันของคนในพื้นที่ และการทำงานร่วมกันกับหน่วยงานภาครัฐ



ปี พ.ศ.๒๕๕๖-๒๕๕๗ มีการทำฝายรอบพื้นที่ ปี พ.ศ.๒๕๕๘-๒๕๖๑ ทำให้ปริมาณน้ำเริ่มเพิ่มขึ้น



- กิจกรรมบำเพ็ญประโยชน์ เนื่องในโอกาสพิเศษ : ความร่วมมือของชาวบ้านและพนักงาน พัฒนาลำห้วยบ้านยาง
ดูแลพื้นที่ป่าและปลูกป่าทดแทน

